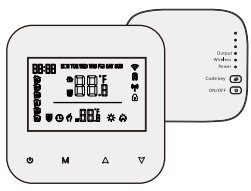


## BOT-R5X/R8X WiFi Wireless Boiler Thermostat Manual



### ■ application

The wireless intelligent one-to-one digital thermostat is a temperature controller suitable for underfloor heating systems. By comparing the ambient temperature with the set temperature, the working status of the gas wall mounted boiler and electric valve in the underfloor heating system is controlled to achieve the goals of regulating the ambient temperature, comfort, and energy conservation.

### ■ Electrical specifications

Equipment power supply	3X1.5V alkaline AAA batteries
protection grade	IP20
temperature sensor	NTC
Temperature Accuracy	± 0.5 °C (adjustable)
Self consumption power	< 170mA
LOAD	3A (resistive)

### ■ Operating instructions

**On/Off key:** Press the power button once to turn on the device; Press the power button again to turn off the device and close all valves at the same time.

**M mode conversion key:** In the power on state, press **M** to switch the working mode. The LCD display **M** indicates manual mode, and the display **A** indicates automatic mode.

**Δ/∇ adjustment key:** When turned on, press the **Δ** or **∇** key to adjust the temperature and other parameters.

**Child lock function:** Press and hold the **Δ** and **∇** keys for 5 seconds while the device is turned on. When the panel enters the lock key state, a lock icon appears on the right side of the display screen, indicating that the lock key has been successfully pressed.

### ■ Device network connection settings

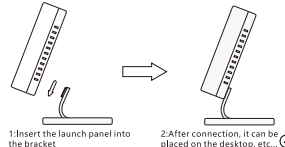
When the temperature controller transmitter panel is turned on, press and hold the **Δ** key for 5 seconds until the **WiFi** icon flashes on the temperature controller display screen, and the temperature controller enters the connected state.

Open the Tuya Smart/Smart Life app.

### Open the Tuya Smart/Smart Life app.

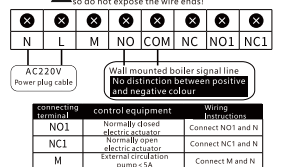
Find the temperature controller product (Bluetooth+WiFi model) in the (small household appliances) device list. Under the designated distribution mode, click the confirmation button on the page, select the **2.4 GHz WiFi** that can connect to the Internet in the device work area and enter the WiFi password. Click Next, click "Connect" according to the page prompts, find the prompt content as instructed, click "Prompt content", and then return to the graffiti APP to enter the distribution process

### ■ Panel bracket



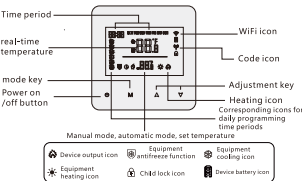
### ■ Wiring diagram

Please do not connect wires with electricity, so do not expose the wire ends!



Note: Due to the involvement of strong electricity in some circuits of this product, installation must be carried out by professionals

### ■ Equipment icon description



### ■ Advanced Device Options Settings

- Clicking on **Δ** and **∇** in the power on state can directly adjust the set temperature. If in automatic mode, it will switch to temporary mode.
- Click the **M** button in the power on state to adjust the working mode, switching between manual and automatic modes.
- Long press the **M** key in the power on state to enter the setting state. There are 4 setting states, click **Δ** and **∇** to select up and down, and then short press **M** to confirm.

display	function		
	Switch settings between "heating" and "cooling" on the device, short press <b>M</b> to enter adjustment, short press <b>Δ</b> to switch between <b>∇</b> and <b>Δ</b>		
<b>Advanced parameter settings for equipment</b>			
display	Parameter	default	Parameter function
1	temperature compensation	0.0	temperature compensation range: -9 ~ 9.9
2	temperature	0.5	what the setting steps for temperature difference: 0.1-10°C
3	equipment	ON	Turn on/off the device's anti-freeze function

### ■ Details of Daily Programming Mode

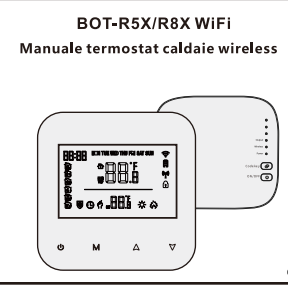
Number	Interval	key	set temperature	key
1	06:00	∇	20°C	∇
2	08:00	∇	16°C	∇
3	11:30	∇	16°C	∇
4	12:30	∇	16°C	∇
5	17:00	∇	22°C	∇
6	22:00	∇	16°C	∇

### ■ Device code connection settings

- In the power on state, long press the code key on the receiving panel until its signal light starts flashing
- In the power on state, long press the **∇** key on the transmission panel until the signal light on the reception panel stops flashing
- When the device is in heating mode, adjust the set temperature to be higher than room temperature. At this time, all three indicator lights on the output signal receiving panel will light up and successfully match the code.

### ■ Installation Steps

- Pry open the panel
- Insert expansion screw sleeves with a spacing of 5mm on the wall above the backplate in the installation position, insert and tighten the screws
- Cover the panel and complete the installation



**■ Applicazione**  
 Il termostato digitale wireless intelligente one-to-one è un regolatore di temperatura adatto ai sistemi di riscaldamento a pavimento. Confrontando la temperatura ambiente con quella impostata, controlla lo stato di funzionamento della caldaia a gas murale e della valvola elettrica nel sistema di riscaldamento a pavimento, al fine di regolare la temperatura dell'ambiente, garantire il comfort e favorire il risparmio energetico.

**■ Specifiche elettriche**

Alimentazione del dispositivo	3x 1,5V batterie alcaline AAA
Grado di protezione	IP20
Sensore di temperatura	NTC
Precisione della temperatura	±0,5 °C (regolabile)
Consumo interno	<170µA
Carica	3A (resistivo)

**■ Descrizione delle icone del dispositivo**

Icona oraria  
 Temperatura ambiente  
 Tasto di modalità  
 Pulsante ON/OFF  
 Icona WiFi  
 Icona di abbinamento  
 Tasto di regolazione  
 Icona di riscaldamento  
 Programmazione giornaliera  
 Modalità automatica  
 Modalità manuale  
 Imposta la temperatura

Icona di uscita  
 Funzione antigelo  
 Icona di raffreddamento  
 Icona di riscaldamento  
 Icona di blocco bambini  
 Icona batteria

**■ Impostazioni avanzate delle opzioni del dispositivo**

- Quando il dispositivo è acceso, fare clic su **Δ** e **∇** per regolare direttamente la temperatura impostata. Se è in modalità automatica, passerà alla modalità temporanea.
- Accendere il dispositivo e fare clic sul pulsante **M** per alternare tra modalità manuale e automatica.
- Quando il dispositivo è acceso, tenere premuto il pulsante **M** per entrare nello stato di impostazione. Ci sono quattro stati di impostazione. Fare clic su **Δ** e **∇** per selezionarli su e giù, e premere brevemente **M** per confermare dopo la selezione.

**Display**      **Introduzione alle funzioni**

Impostazioni dell'interruttore di riscaldamento/raffreddamento del dispositivo: Premere brevemente **M** per entrare nella regolazione, o premere brevemente **Δ** e **∇** per cambiare.

**5°C**      **Impostazioni avanzate dei parametri del dispositivo**

Sequenza	Nome parametro	Unità	Funzione del parametro
1	Compensazione della temperatura	0.0	Valore di compensazione della temperatura da 0,0 °C a 10 °C
2	Intervallo della differenza di temperatura	0.5	Valore di intervallo della differenza di temperatura da 0,5 °C a 10 °C
3	Funzione antigelo	ON	Attiva/disattiva la funzione antigelo

**■ Istruzioni**

**ON/OFF** Tasto ON/OFF: Premere una volta per accendere, premere di nuovo per spegnere e chiudere tutte le valvole.

**M** Tasto di conversione della modalità: Premere **M** per cambiare le modalità di funzionamento quando acceso. Il display LCD mostra **☼** per la modalità manuale e **☽** per la modalità automatica.

**Δ/∇** Tasti di regolazione: Premere **Δ** o **∇** per regolare la temperatura impostata e altri parametri quando acceso.

**Funzione di Blocco Bambini:** Quando acceso, tenere premuti **Δ** e **∇** per 5 secondi. Quando appare l'icona di blocco sulla destra del display, i tasti sono bloccati.

**■ Istruzioni**

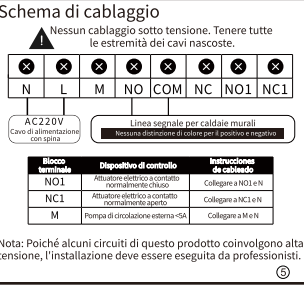
Quando il pannello di trasmissione del termostato è acceso, tenere premuto il tasto **Δ** per 5 secondi finché l'icona WiFi sul display non inizia a lampeggiare lentamente, e il termostato entra in modalità di connessione.

**Aprire l'applicazione TuyaSmart/Smart Life**

Nell'elenco degli elettrodomestici, trovare il termostato (Bluetooth + WiFi). Sotto la configurazione specificata, fare clic su "Conferma", scegliere una rete 2.4ghz WiFi connessa, inserire la sua password, fare clic su "Avanti", seguire le istruzioni e fare clic su "Vai a Connetti", fare clic sul contenuto indicato e tornare all'app Tuya per configurare la rete.

**■ Soporte del panel**

- Inserire il pannello trasmettitore nel supporto.
- Dopo la connessione, può essere posizionato su una scrivania o altre superfici.

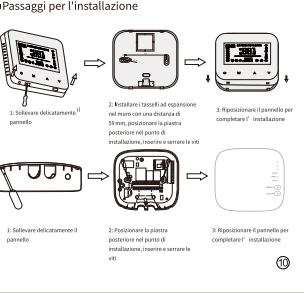


**■ Informazioni dettagliate sulla modalità di programmazione giornaliera**

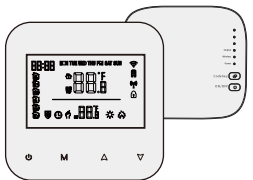
Numero di serie	Icona	Periodo di tempo	Pulsante	Temperatura	Pulsante
1	☼	06:00		20°C	
2	☽	08:00	Δ	16°C	Δ
3	☼	11:30		16°C	
4	☽	12:30	∇	16°C	∇
5	☼	17:00		22°C	
6	☽	22:00		16°C	

**■ Configuración de emparejamiento y conexión del dispositivo**

- Con el dispositivo encendido, mantenga presionada la tecla de emparejamiento en el panel receptor hasta que su luz de señal comience a parpadear.
- Terrene premuto il tasto **∇** sul pannello di trasmissione fino a quando la luce di segnalazione sul pannello di ricezione smette di lampeggiare.
- In modalità riscaldamento, impostare la temperatura sopra la temperatura ambiente. Se il dispositivo invia un segnale e tutte e tre le luci di segnalazione sul pannello di ricezione sono accese, l'abbinamento è riuscito.



## BOT-R5X/R8X WIFI Manual del termostato de la caldera inalámbrica



### ■ Aplicación

El termostato digital inteligente inalámbrico one-to-one es un controlador de temperatura adecuado para sistemas de calefacción por suelo radiante. Al comparar la temperatura ambiente con la temperatura establecida, se controla el estado de funcionamiento de la caldera mural a gas y de la válvula eléctrica en el sistema de calefacción por suelo, con el objetivo de regular la temperatura ambiente, proporcionar confort y fomentar el ahorro energético.

### ■ Especificaciones eléctricas

Alimentación del equipo	3 x 1.5V pilas alcalinas AAA
Grado de protección	IP20
Sensor de temperatura	NTC
Precisión de temperatura	±0.5°C (ajustable)
Consumo propio	<170uA
Carga	3A (resistiva)

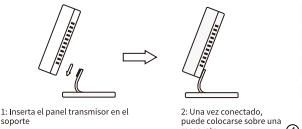
### ■ Instrucciones

**Tecla de ENCENDIDO/APAGADO:** Presione una vez para encender, presione nuevamente para apagar y cerrar todas las válvulas.  
**M:** Tecla de cambio de modo. Presione **M** para cambiar los modos de trabajo cuando esté encendido. La pantalla LCD muestra **M** para el modo manual y **☺** para el modo automático.  
**▲ ▼:** Teclas de ajuste. Presione **▲** o **▼** para ajustar la temperatura establecida y otros parámetros cuando esté encendido.  
**Función de bloqueo infantil:** Cuando esté encendido, mantenga presionado **▲** y **▼** durante 5 segundos. Una vez que aparezca un icono de candado en la parte derecha de la pantalla, las teclas estarán bloqueadas.  
**Instrucciones**  
 Cuando el panel de transmisión del termostato esté encendido, mantenga presionada la tecla **▲** durante 5 segundos hasta que el icono de WiFi en su pantalla parpadee lentamente, y el termostato entre en modo de conexión.

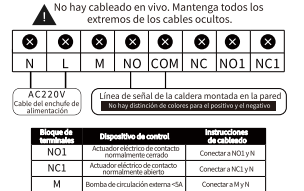
### Abre la aplicación TuyaSmart/Smart Life

En la lista de pequeños electrodomésticos, encuentre el termostato (Bluetooth + WiFi). Bajo la configuración especificada, haga clic en "Confirmar", elija un 2.4ghz WiFi conectable, ingrese su contraseña, haga clic en "Siguiente", siga las indicaciones para hacer clic en "Ir a Conectar", haga clic en el contenido indicado y regrese a la aplicación Tuya para configurar la red.

### ■ Soporte del panel

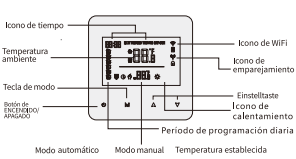


### ■ Diagrama de cableado



Nota: Dado que algunos circuitos de este producto implican electricidad de alto voltaje, la instalación debe ser realizada por profesionales.

### ■ Explicación de los iconos del equipo



### ■ Configuración avanzada de opciones del dispositivo

1. Cuando el dispositivo esté encendido, haga clic en **▲** y **▼** para ajustar directamente la temperatura establecida. Si está en modo automático, cambiará al modo temporal.
2. Encienda el dispositivo y haga clic en el botón **M** para alternar entre los modos manual y automático.
3. Mientras el dispositivo esté encendido, mantenga presionado el botón **M** para ingresar al estado de configuración. Hay cuatro estados de configuración. Haga clic en **▲** y **▼** para seleccionar arriba y abajo, y presione brevemente **M** para confirmar después de la selección.

Pantalla	Introducción a las funciones
	Configuración de interruptores de calefacción/enfriamiento del dispositivo. Presione brevemente <b>M</b> para ingresar al ajuste, y presione brevemente <b>▲</b> y <b>▼</b> para cambiar.
	Configuración avanzada de parámetros del dispositivo
	Nombre del parámetro
	Función del parámetro
	Rango de ajuste de temperatura
	Rango de ajuste de diferencia de temperatura
	Función anticongelamiento

4	Umbral superior de temperatura calderas	15°C	El rango ajustable es de 15°C a 60°C.
5	Sonido de teclas del dispositivo	ON	Encendido/apagado el sonido de las teclas del dispositivo.
6	Restablecedor de fábrica del dispositivo	OFF	Restablecedor de fábrica para restaurar los parámetros de fábrica cuando se presione "Restablecedor de fábrica" y "Ir a Conectar" y "Ir a Conectar" durante 5 segundos.
7	Interruptor de vibración	OFF	Encendido/apagado el sonido de las teclas del dispositivo.
8	En el modo de programación Diaria	Diario	Presione brevemente <b>M</b> para seleccionar y ajustar con el cursor de arriba a abajo. Luego presione brevemente <b>▲</b> y <b>▼</b> para ajustar los 6 puntos de programación diaria.
9	Ajuste del reloj	Presione brevemente <b>M</b> para ingresar al ajuste de hora y fecha. Presione brevemente <b>M</b> para cambiar opciones, <b>▲</b> y <b>▼</b> para ajustar valores.	

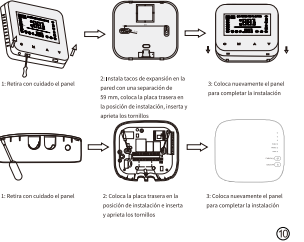
### ■ Detalles del modo de programación diaria

Número de serie	Icono	Periodo de tiempo	Botón	Temperatura	Botón
1		06:00	▲	20°C	▲
2		08:00	▲	16°C	▲
3		11:30	▲	16°C	▲
4		12:30	▼	16°C	▼
5		17:00	▼	22°C	▼
6		22:00	▼	16°C	▼

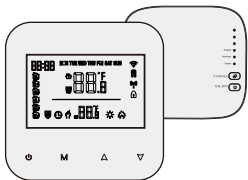
### ■ Configuración de emparejamiento y conexión del dispositivo

1. Con el dispositivo encendido, mantenga presionada la tecla de emparejamiento en el panel receptor hasta que su luz de señal comience a parpadear.
2. Mantenga presionada la tecla **▼** en el panel transmisor hasta que la luz de señal en el panel receptor deje de parpadear.
3. En modo de calefacción, configure la temperatura por encima de la temperatura ambiente. Si el dispositivo envía una señal y las tres luces indicadoras en el panel receptor están encendidas, el emparejamiento es exitoso.

### ■ Pasos de instalación



## BOT-R5X/R8X WiFi Manuel du thermostat de chaudière sans fil



### ■ Application

Le thermostat numérique intelligent sans fil One-to-One est un régulateur de température adapté aux systèmes de chauffage par le sol. En comparant la température ambiante à la température programmée, il contrôle l'état de fonctionnement de la chaudière murale à gaz et de la vanne électrique dans le système de chauffage par le sol, afin d'atteindre les objectifs de régulation de la température ambiante, de confort et d'économie d'énergie.

### ■ Spécifications électriques

Alimentation de l'appareil	3 × 1,5 V piles alcalines AAA
Indice de protection	IP20
Captteur de température	NTC
Précision de la température	±0,5°C (réglable)
Consommation propre	<170µA
Charge	3A (charge résistive)

### ■ Instructions

🔘 Touche ON/OFF : Appuyez une fois pour allumer, appuyez à nouveau pour éteindre et fermer toutes les vannes.  
**M** Touche de conversion de mode : Appuyez **M** pour changer de mode de fonctionnement lorsque l'appareil est allumé. L'écran LCD affiche **M** pour le mode manuel et **A** pour le mode automatique.  
 ▲ Touches d'ajustement : Appuyez sur ▲ ou ▼ pour ajuster la température réglée et d'autres paramètres lorsque l'appareil est allumé.

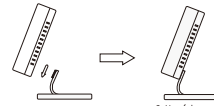
### ■ Instructions

Lorsque le panneau de transmission du thermostat est allumé, appuyez longuement sur la touche ▲ pendant 5 secondes jusqu'à ce que l'icône WiFi sur son écran clignote lentement, et le thermostat passe en mode de connexion.

### ■ Ouvrez l'application TuyaSmart/Smart Life

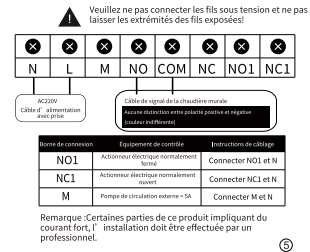
Dans la liste des petits appareils, trouvez le thermostat (Bluetooth + WiFi). Sous la configuration spécifiée, cliquez sur "Confirmer", choisissez un 2.4ghz WiFi connectable, entrez son mot de passe, cliquez sur "Suivant", suivez les instructions pour cliquer sur "Aller à Connecter", cliquez sur le contenu indiqué, puis revenez à l'APP Tuya pour configurer le réseau.

### ■ Panelhaltering

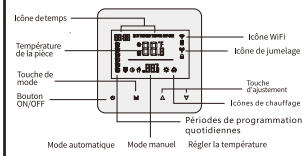


1. Insérer le panneau dans le support
2. Une fois connectée, elle peut être placée sur un bureau, etc.

### ■ Schéma de câblage



### ■ Explication des icônes de l'équipement



- icône de temps
- Température de la pièce
- Touche de mode
- Bouton ON/OFF
- Mode automatique
- Mode manuel
- Régler la température
- icône WiFi
- icône de jumelage
- Touche d'ajustement
- icônes de chauffage
- Périodes de programmation quotidiennes
- icône de sortie
- icône de chauffage
- Fonction anti-gel
- icône de refroidissement
- icône de verrouillage enfant
- icône de batterie

### ■ Paramètres avancés des options de l'appareil

1. Lorsque l'appareil est allumé, cliquez sur ▲ et ▼ pour ajuster directement la température réglée. Si l'appareil est en mode automatique, il passera en mode temporaire.
2. Allumez l'appareil et cliquez sur le bouton **M** pour basculer entre les modes manuel et automatique.
3. Lorsque l'appareil est allumé, appuyez longuement sur le bouton **M** pour entrer dans l'état de réglage. Il existe quatre états de réglage. Cliquez sur ▲ et ▼ pour sélectionner vers le haut ou vers le bas, puis appuyez brièvement sur **M** pour confirmer la sélection.

Introduction aux fonctions			
🔘	Régler le commutateur chauffage/refroidissement de l'appareil et appuyez brièvement sur ▲ et ▼ pour basculer.		
Paramètres avancés de l'appareil			
Affichage	Nom du paramètre	Unité	Fonction du paramètre
1	Compensation de température	0.0	La plage de compensation de température va de -0,5°C à 0,5°C.
2	Réglage de démarrage de la différence de température	0.5	La plage de démarrage de la différence de température va de 0,5°C à 10°C.
	Fonction anti-gel	0/1	Activer/Désactiver la fonction anti-gel.

4	Réglage de la température maximale	32°C	La plage réglable va de 15°C à 60°C.
5	Son des touches	ON	Activer/Désactiver le son des touches.
6	Réinitialisation d'usine de l'appareil	🔘	Restaurer toutes les données de l'appareil sur "Prise en charge en..." sans réinitialiser l'heure pour réinitialisation.
7	Interdiction d'éclairage	OFF	ON: Activer la fonction. OFF: Désactiver la fonction.

En mode de programmation Quotidien, appuyez brièvement sur **M** pour sélectionner et ajuster les données de Lundi à Dimanche. Ensuite, appuyez brièvement sur ▲ et ▼ pour ajuster les 6 points de programmation journaliers.

Réglage de l'horloge : Appuyez brièvement sur **M** pour entrer dans le réglage de l'heure et de la date. Appuyez brièvement sur **M** pour basculer entre les options, et ▲ ou ▼ pour ajuster les valeurs.

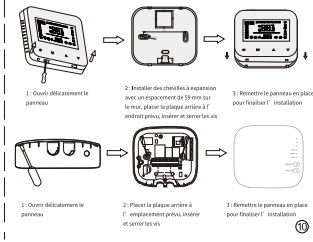
### ■ Détails du mode de programmation quotidien

Numéro de série	icône	Plage horaire	Bouton	Température	Bouton
1	🔘	06:00		20°C	▲
2	🔘	08:00	▲	16°C	▲
3	🔘	11:30	▲	16°C	▲
4	🔘	12:30	▼	16°C	▼
5	🔘	17:00	▼	22°C	▼
6	🔘	22:00		16°C	▼

### ■ Paramètres d'appairage et de connexion de l'appareil

1. Une fois l'appareil sous tension, appuyez longuement sur la touche d'appairage du panneau récepteur jusqu'à ce que le témoin lumineux commence à clignoter.
2. Appuyez longuement sur la touche ▼ du panneau émetteur jusqu'à ce que le témoin lumineux du panneau récepteur cesse de clignoter.
3. En mode chauffage, réglez la température au-dessus de la température ambiante. Si l'appareil envoie un signal et que les trois voyants du panneau récepteur s'allument, l'appairage est réussi.

### ■ Étapes d'installation





**■ Применение**  
 Беспроводной интеллектуальный цифровой термостат "Один к одному" — это устройство контроля температуры, подходящее для систем теплого пола. Сравнивая температуру окружающей среды с заданной температурой, он управляет работой настенного газового котла и электрического клапана в системе отопления, чтобы достичь цели регулирования температуры воздуха, обеспечения комфорта и энергосбережения.

**■ Электрические характеристики**

Питание устройства	3 x 1,5 В щелочные батареи AAA
Степень защиты	IP20
Датчик температуры	NTC
Точность измерения температуры	±0,5°C (регулируемая)
Потребляемая мощность (в режиме ожидания)	<1,0 Вт/ч
Нагрузка	3А (резистивная)

**■ Инструкция**  
 Кнопка ВКЛ/ВЫКЛ: Нажмите один раз для включения, нажмите снова для выключения и закрытия всех клапанов.  
 Кнопка смены режима: Нажмите М, чтобы переключиться между рабочими режимами при включенном питании. На дисплее отображается Q для Ручной режима и Q для автоматического режима.  
 Кнопки регулировки: Нажмите Δ или ∇ для регулировки заданной температуры и других параметров при включенном питании.  
 Функция блокировки от детей: При включенном питании долго нажмите Δ и ∇ в течение 5 секунд. Когда на экране появится иконка блокировки, клавиши заблокированы.

**■ Инструкция**  
 Когда передняя панель термостата выключена, долго нажмите кнопку Δ в течение 5 секунд, пока иконка WiFi на дисплее не начнет медленно мигать, и термостат перейдет в режим подключения.

**Откройте TuYaSmart/Smart Life**  
 В списке мейкной бытовой техники найдите термостат (Wi-Fi+WiFi+WiFi). В настройках выберите "Подтвердить", выберите подключаемую сеть. 2. Апп. Wi-Fi, введите пароль, нажмите "Далее"; следите подсказкам, нажмите". По окончании подключения, нажмите указанный контент и вернитесь в приложение TuYa для настройки сети.

**■ Кронштейн панели**

1. Вставьте панель в кронштейн
2. После подключения панель можно разместить на стене и т.д.



**■ Настройки дополнительных параметров устройства**

1. Когда устройство включено, нажмите Δ и ∇ для прямой регулировки заданной температуры. Если оно в автоматическом режиме, оно переключится в временный режим.
2. Включите устройство и нажмите кнопку М для переключения между ручным и автоматическим режимами.
3. Когда устройство включено, долго нажмите кнопку М для входа в режим настроек. Существует четыре состояния настройки. Нажмите Δ и ∇ для выбора вверх или вниз, и коротко нажмите М для подтверждения после выбора.

№	Параметр	Значение	Функция
4	Кнопка выключения термостата	30°C	Регулировка диапазона от 23°C до 16°C
5	Звук климат	ON	Включено/Выключено звук климат
6	Обратное устройство до заводской настройки	OFF	Сброс устройства до заводской настройки. С помощью функции сброса устройства "Сброс настроек" можно сбросить заводские настройки.
7	Вибрационный сигнал	OFF	ON: Включите вибрацию. OFF: выключите вибрацию.

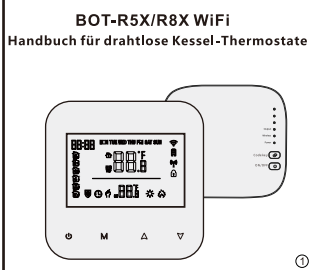
**■ Подробная информация о режиме ежедневного программирования**

Номер	Иконка	Временной интервал	Кнопка	Температура	Кнопка
1	☀	06:00	Δ	20°C	Δ
2	☀	08:00	Δ	16°C	Δ
3	☀	11:30	Δ	16°C	Δ
4	☀	12:30	Δ	16°C	Δ
5	☀	17:00	∇	22°C	∇
6	☀	22:00	∇	16°C	∇

**■ Настройки сопряжения и подключения устройства**

1. При включенном устройстве долго нажмите кнопку сопряжения на приемной панели, пока ее индикатор не начнет мигать.
2. Долго нажмите кнопку ∇ на передающей панели, пока индикатор на приемной панели не перестанет мигать.
3. В режиме отопления установите температуру выше комнатной. Если устройство отправит сигнал, и все три индикатора на приемной панели загорятся, сопряжение будет успешным.





**Anwendung**  
Der drahtlose intelligente 1-zu-1-Digitalthermostat ist ein Temperaturregler, der für Fußbodenheizungssysteme geeignet ist. Durch den Vergleich der Umgebungstemperatur mit der eingestellten Temperatur wird der Betriebszustand des Gas/Wandheizkörpers und des elektrischen Ventils im Fußbodenheizungssystem gesteuert, um die Ziele der Temperaturregelung, des Komforts und der Energieeinsparung zu erreichen.

**Elektrische Spezifikationen**

Stromversorgung des Geräts	3 x 1,5 V AAA-Batterien
Schutzart	IP20
Temperatursensor	NTC
Temperaturgenauigkeit	±0,5°C (einstellbar)
Eigenverbrauch	<170µA
Last	3A (ohmsche Last)

**Erklärung der Gerätesymbole**

Zeitperiode-Symbol  
Raumtemperatur  
Modus-Taste  
EIN/AUS-Taste

WiFi-Symbol  
Pairing-Symbol  
Einstelltaste  
Heizungssymbole  
Tägliche Programmierzeiten

Automatikmodus  
Manueller Modus  
Solltemperatur einstellen

Ausgangssymbol  
 Frostschutzfunktion  
 Kältesymbol  
 Heizsymbol  
 Kindersicherungssymbol  
 Batteriesymbol

**Erweiterte Geräteeinstellungen**

- Wenn das Gerät eingeschaltet ist, klicken Sie auf **Δ** und **∇** um die Solltemperatur direkt anzupassen. Wenn es sich im Automatikmodus befindet, wechselt es in den temporären Modus.
- Schalten Sie das Gerät ein und klicken Sie auf die **M**-Taste, um zwischen dem manuellen und dem automatischen Modus umzuschalten.
- Wenn das Gerät eingeschaltet ist, drücken Sie lange die **M**-Taste, um den Einstellmodus zu betreten. Es gibt vier Einstellzustände. Klicken Sie auf **Δ** und **∇** um nach oben und unten auszuwählen, und drücken Sie kurz auf **M**, um nach der Auswahl zu bestätigen.

**Einführung der Funktionen**

Anzeige	Parametername	Standard	Parameterfunktion
1	Temperaturkompensation	0.0	Der Temperaturkompensationsbereich reicht von -3°C bis 3°C.
2	Start der Temperaturdifferenz	0.5	Der Temperaturdifferenzbereich reicht von 0,5°C bis 1,0°C.
3	Frostschutzfunktion	ON	Bestimmt, ob die Frostschutzfunktion aktiviert ist.

**Anleitung**

**EIN/AUS-Taste:** Einmal drücken, um das Gerät einzuschalten, erneut drücken, um es auszuschalten und alle Ventile zu schließen.

**M Moduswechsel-Taste:** Drücken Sie **M** um zwischen den Arbeitsmodi zu wechseln, wenn das Gerät eingeschaltet ist. Das LCD zeigt **∇** für den manual-Modus und **∇** für den Automatikmodus.

**Δ ∇ Einstelltasten:** Drücken Sie **Δ** oder **∇**, um die Solltemperatur und andere Parameter einzustellen, wenn das Gerät eingeschaltet ist.

**Kindersicherungsfunktion:** Wenn das Gerät eingeschaltet ist, drücken Sie lange die Tasten **Δ** und **∇** für 5 Sekunden. Sobald ein Schloss-Symbol auf der rechten Seite des Displays erscheint, sind die Tasten gesperrt.

**Anleitung**

Wenn das Thermostat-Übertragungs-Panel eingeschaltet ist, drücken Sie lange die **Δ**-Taste für 5 Sekunden, bis das WiFi-Symbol auf dem Display langsam blinkt, und das Thermostat wechselt in den Verbindungsmodus.

**Gerätepaarung und Verbindungseinstellungen**

- Halten Sie bei eingeschaltetem Gerät die Pairing-Taste am Empfangsgerät gedrückt, bis die Signalleuchte zu blinken beginnt.
- Halten Sie die **∇** Taste am Sendegerät gedrückt, bis die Signalleuchte am Empfangsgerät nicht mehr blinkt.
- Stellen Sie im Heizmodus die Temperatur über die Raumtemperatur ein. Wenn das Gerät ein Signal sendet und alle drei Anzeigelampen am Empfangsgerät leuchten, war die Kopplung erfolgreich.

**Details zum täglichen Programmiermodus**

Seriennummer	Symbol	Zeitraum	Taste	Temperatur	Taste
1		06:00		20°C	
2		08:00	Δ	16°C	Δ
3		11:30		15°C	
4		12:30		15°C	
5		17:00	∇	22°C	∇
6		22:00		16°C	

**Öffnen Sie die TuyaSmart/Smart Life-APP**

Suchen Sie in der Liste der kleinen Geräte nach dem (Bluetooth + WiFi) Thermostat. Wählen Sie unter der angegebenen Einrichtung „Bestätigen“, wählen Sie ein verfügbares 2.4ghz WLAN, geben Sie dessen Passwort ein, klicken Sie auf „Weiter“, folgen Sie den Anweisungen und klicken Sie auf „Zur Verbindung gehen“, klicken Sie auf den angegebenen Inhalt und kehren Sie zur Tuya APP zurück um das Netzwerk einzurichten.

**Panelhalterung**

- Stecken Sie das Panel in den Halter
- Nach dem Anschließen kann es auf einem Tisch o.Ä platziert werden.

**Verdrahtungsdiagramm**

Keine spannungsführende Verdrahtung. Alle Drahtenden verdeckt verlegen.

AC220V Netzsteckerkabel

Wandflächende Klebefestklebung  
Keine Farbänderung für Plus oder Minus

Anschlussblock	Drainagegerät	Verbindungsmodus
NO1	Normal geschlossener oder offener Schaltkontakt	Anschluss an NO1 und N
NC1	Normal offener elektrischer Schaltkontakt	Anschluss an NC1 und N
M	Externe Umwälzpumpe <5A	Anschluss an M und N

Hinweis: Da einige Stromkreise dieses Produkts Hochspannung beinhalten, darf die Installation nur durch Fachpersonal erfolgen.

**Installationsschritte**

- Verwenden Sie einen Schraubenzieher, um das Anzeigegerät des Gerätevorsichtige öffnen.
- Anschließend schrauben Sie die Rückplatte an die Wand. Stellen Sie sicher, dass sie ein- und locker sind. Schrauben fest.
- Bringen Sie das Display mit einem Abstand von 25 mm an die Wand. Stellen Sie sicher, dass die Rückplatte an der Wand befestigt ist. Schrauben fest.

**Verdrahtungsdiagramm**

Keine spannungsführende Verdrahtung. Alle Drahtenden verdeckt verlegen.

AC220V Netzsteckerkabel

Wandflächende Klebefestklebung  
Keine Farbänderung für Plus oder Minus

Anschlussblock	Drainagegerät	Verbindungsmodus
NO1	Normal geschlossener oder offener Schaltkontakt	Anschluss an NO1 und N
NC1	Normal offener elektrischer Schaltkontakt	Anschluss an NC1 und N
M	Externe Umwälzpumpe <5A	Anschluss an M und N

Hinweis: Da einige Stromkreise dieses Produkts Hochspannung beinhalten, darf die Installation nur durch Fachpersonal erfolgen.