

TERMOSTATO SCHERMO TOCCO WIFI



Si prega di scansionare il codice QR per ottenere:



English manual
Русский мануал
Manual de español
Manuale italiano
Manuel en français
Deutsches Handbuch



I. Presentazione Prodotto:

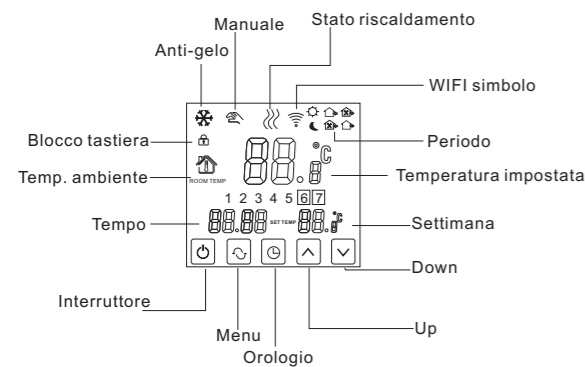
Il termostato per riscaldamento serie WIFI è un termostato touchscreen WIFI con controllo telefonico. Viene applicato al controllo della temperatura di ambienti industriali, commerciali e domestici e all'avvio di apparecchi di riscaldamento di controllo, in particolare sistemi di riscaldamento a pavimento. Può essere controllato per telefono. I sistemi telefonici sono IOS e il sistema Android opzionale.

Alimentazione elettrica	200 ~ 240V 50 ~ 60Hz
Corrente massima	≤3A (Riscaldamento dell'acqua) ≤16A (riscaldamento elettrico)
Consumo di energia	<0.3W
Materiale esterno	PC+ABS (ritardante di fiamma)
Elemento sensibile	NTC
Imposta temp. Gamma	5-60°C
Temp. Set pavimento Gamma	5-99°C
Precisione	±1°C
Dimensione	86x86x13.3mm
Temperatura ambiente.	0-45°C, 5-95%RH (Senza condensa)
Temp. Di stoccaggio	-5~55°C
Errore di temporizzazione	<1%

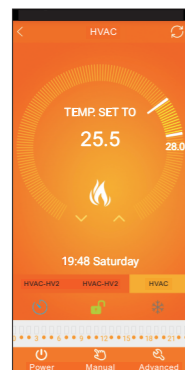
II. Specifiche Tecniche:

1. WIFI per Android e Apple iOS
2. Display a schermo grande e pulsante touch
3. Funzione di memoria di spegnimento
4. Funzione di salvataggio dei dati in tempo reale
5. 5 + 2 o 6 + 1 o 7 giorni programma di sei periodi
6. Funzione antigelo
7. È possibile impostare 3 modalità di sensore
8. Scatola nascosta europea selezionabile 80mmx80mm.
9. Con funzione blocco bambini

IV. Interfaccia del Termostato



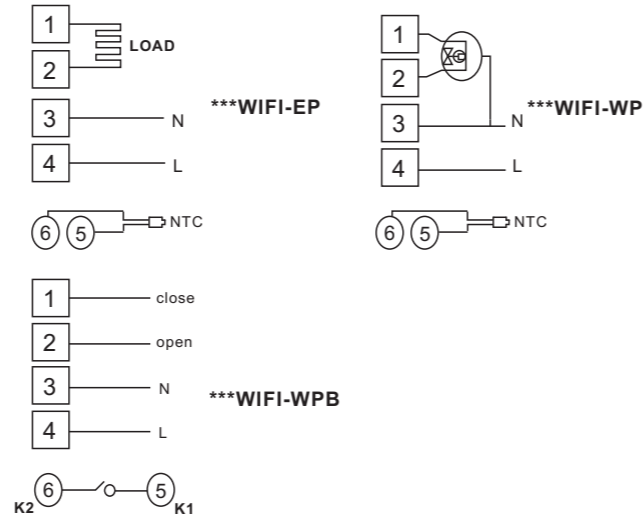
V. Interfaccia dell'App di Gestione



VI. Specifiche Modello:

Modello	Caricamento corrente	Sensore esterno	Programma settimanale	Oggetti controllati
***WIFI-EP	16A	✓	✓	Per apparecchi di riscaldamento elettrici
***WIFI-WP	3A		✓	Per apparecchi di riscaldamento dell'acqua
***WIFI-WPB	3A		✓	Per caldaia a gas

VII. Schema Elettrico:



VIII. Istruzioni Operative del Termostato

- 1. Accensione/Spengimento**
Premi , per accendere/spengere il termostato.
- 2. Impostazione della temperatura**
Premi per impostare la temperatura desiderata.
- 3. Impostazione dell'orologio**
Premi per impostare l'ora, i minuti e i giorni della settimana.
Premi per impostare l'orario corretto.
- 4. Impostazione della modalità Manuale.**
Per impostare la modalità manuale, premi , comparirà il simbolo , sullo schermo.
premi para establecer la temperatura.
Premi per impostare l'ora, i minuti e i giorni della settimana.
- 5. Impostazione del blocco tastiera**
Premi a lungo per impostare il blocco tastiera, il simbolo apparirà sullo schermo.
Premi a lungo nuovamente , per rimuovere il blocco tastiera.
- 6. Impostazione della modalità Programmazione.**
Tieni premuto il tasto per passare in modalità Programmazione. Sullo schermo comparirà la scritta LOOP e 12345.
Premi per selezionare il ciclo di programmazione settimanale: 5+2 o 6+1 o 7 giorni.
12345 sullo schermo indica un ciclo di 5+2 giorni;
123456 sullo schermo indica un ciclo di 6+1 giorni;
1234567 sullo schermo indica un ciclo di 7 giorni.
Premi per selezionare la fascia oraria.
Premi per impostare la temperatura desiderata;
Premi , per impostare l'orario.
Premi ; per impostare l'ora e i minuti;
Premi nuovamente per selezionare la temperatura per il weekend.
Per effettuare delle impostazioni temporanee in qualsiasi momento, premi , e poi . Inizierà a lampeggiare fino a fine impostazione.
Premi per commutare da modalità manuale a programmabile.

Fascia Oraria	Simbolo	Orario predefinito	Temp predefinita
Giorno Settimana	1	6:00	20°C
	2	8:00	15°C
	3	11:30	15°C
	4	12:30	15°C
	5	17:30	22°C
	6	22:00	15°C
Giorno Weekend	1	8:00	22°C
	2	23:00	15°C

- Osservazioni:
(1) La temperatura predefinita per la Fascia Oraria 3, è la medesima della Fascia Oraria 4 e 5.
(2) Se la temperatura è impostata su 00, allora la Fascia Oraria è disabilitata.

7. Impostazioni avanzate

A schermo spento, tieni premuto il tasto Down, nel mentre, premi il tasto di accensione. Nel menu Impostazioni Avanzate, premi il tasto Menu per selezionare la funzione desiderata.

Visualizza codice	Funzione	Impostazione E Opzioni	Impostazione di fabbrica
SEN	Modalità sensore	0: sensore interno 1: sensore da pavimento 2: entrambi i sensori interni e sensore da pavimento	0
OSV	Imposta temp. gamma per sensore da pavimento	5-99°C	42°C
DIF	Precisione per temp.	1-9°C	2°C
SVH	Temp. Limite alto per sensore interno	5-99°C	35°C
SVL	Temp. Limite basso per sensore interno	5-99°C	5°C
ADJ	Misura la temperatura	Controllare e calibrare il temperatura ambiente effettiva	0,5 °C Precisione calibrare
FRE	Anti-frozen	00 : Chiudi anti-congelato 01 : Aprire antigelo	00
PON	Memoria di potere	00 : Spegnimento della memoria 01 : Accensione della memoria	00
DFI	Precisione per temperatura ambiente.	0.5-3°C	1°C
FAC	Impostazione di fabbrica	10 o 32: modalità Wifi aperta 08 : Basta visualizzare	08

Osservazioni:

Zona morta per temperatura pavimento: ovvero la zona morta di impostazione per il sensore pavimento è 2, OSV è 42 °C , quando la temperatura effettiva, raggiungere 44 °C , il relè smetterà di funzionare; quando la temperatura effettiva, è tornato a 40 °C , il relè riprende a funzionare. Funziona quando la temperatura ambiente, è inferiore alla temperatura impostata.

Errore sensore:

Selezione la modalità sensore corretta. Se si seleziona la diversa modalità o si verifica un errore del sensore, Err verrà visualizzato sullo schermo LCD, il termostato interromperà il riscaldamento fino a quando il problema non sarà risolto.

IX. Istruzioni per lo Smartphone

1. Installazione dell'App sullo smartphone

Per iOS: In App Store, cerca "Beok Home", e installalo sullo smartphone. Oppure effettua la scansione del codice qui sotto per scaricare l'App:
Per Android: In Google Play, cerca "Beok Home", e installalo sullo smartphone. Oppure effettua la scansione del codice qui sotto per scaricare l'App:



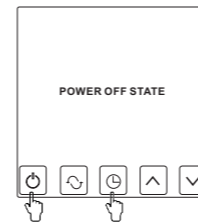
Per IOS



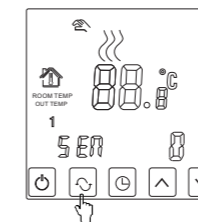
Per Android

2. Collegamento del termostato con lo smartphone

Impostazione del termostato

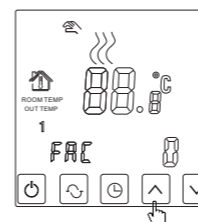


a

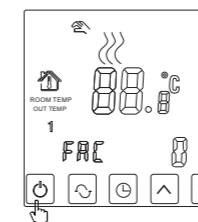


b

- Tieni premuto il tasto Down, nel mentre, premi il tasto di accensione.
- Nel menu Impostazioni Avanzate, premi il tasto Menu 9 volte, finché la scritta FAC non compare.

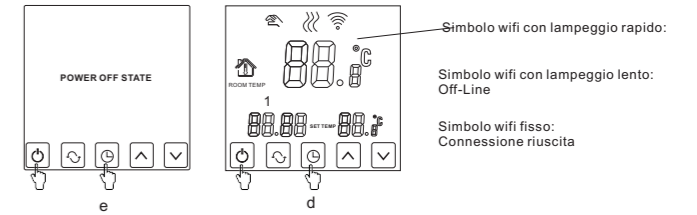


c



d

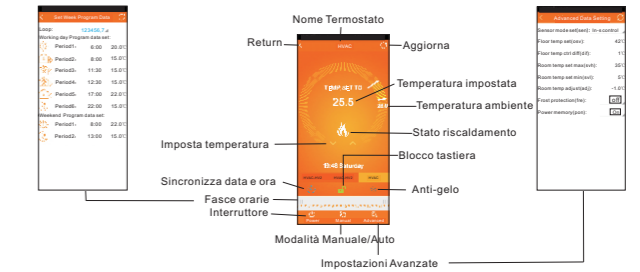
- Quando compare la scritta FAC, premi UP per cambiare da 8 a 10 o 32.
- Quindi, premi il tasto di accensione.



- Tieni premuto il tasto Down, nel mentre premi nuovamente il tasto di accensione.
- Il simbolo wifi inizierà a lampeggiare rapidamente: indica che il termostato è pronto per stabilire la connessione con lo smartphone.

Quando il simbolo wifi smetterà di lampeggiare: indica che il termostato è stato connesso con successo allo smartphone.

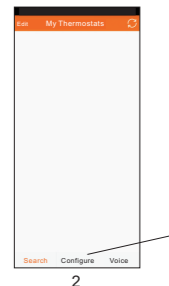
Interfaccia dell'App



Connessione con lo smartphone



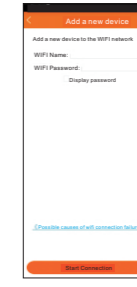
1



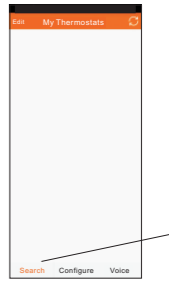
2

Apri l'App Beok Home sullo smartphone, verrà visualizzata la pagina di benvenuto.

Quando il simbolo wifi del termostato inizierà a lampeggiare rapidamente, si potrà stabilire la connessione con lo smartphone.



3



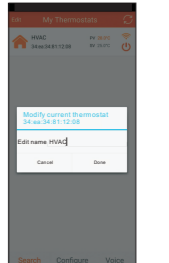
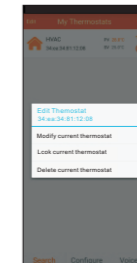
4

- Inserisci il nome del wifi e la sua password, poi premi sul tasto "Start Connection". Una volta effettuata la connessione con successo, comparirà a schermo "Connection Success".
- Dopo che la connessione è avvenuta con successo, devi premere il tasto "Search".



5

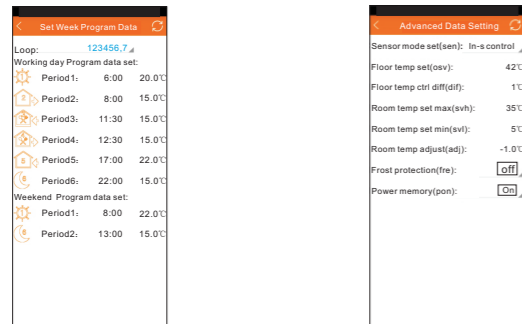
- Comparirà il termostato wifi HVAC. HVAC è il nome predefinito. Se ci sono due o più termostati, puoi assegnare un nome ai termostati di tuo piacimento.



- Tieni premuto HVAC per 5 secondi, comparirà una finestra per modificare i parametri del termostato.
- Premi "Modify Current Thermostat".
- Modifica il nome HVAC con un nome di tua scelta: Stanza 1, Salotto, Bagno o altro.

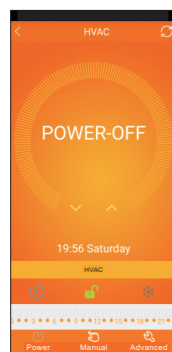
Impostazioni del Termostato tramite lo smartphone

- Orologio: Premi il simbolo per sincronizzare l'orario del termostato con quello dello smartphone.
- Blocco tastiera: Premi , per impostare il blocco tastiera.
- Anti-gelo: Premi , per attivare la funzione anti-gelo.
- Impostazione temperatura: Imposta la temperatura tramite la manopola , Alternativamente premi i tasti per regolare la temperatura.
- Fasce orarie: Tieni premuto , per entrare in modalità di impostazione delle fasce orarie:
Seleziona il ciclo settimanale (Week loop): 5+2 giorni, 6+1 giorni o 7 giorni.
Imposta l'orario per ogni fascia oraria.
Imposta la temperatura per ogni fascia oraria.
Avviso: Quando si sceglie la modalità di programma a 7 giorni, il programma week-end non comparirà.
- Impostazioni Avanzate: Tieni premuto a lungo Senior , per entrare in modalità Impostazioni Avanzate:



Codice schermo	Funzione	Impostazioni	Predefinito
OSV	Range temp. per sensore pavimento	5-99°C	42°C
DIF	Zona morta per temp. pavimento	1-9°C	2°C
SVH	MAX temp. per sensore interno	5-99°C	35°C
SVL	MIN temp. per sensore interno	5-99°C	5°C
ADJ	Calibratura temp.	-5-5°C	0°C
FRE	Anti-gelo	Chiuso (Close) / Aperto (Open)	close
PON	Batteria tampone	off/on	on

- Commuta da modalità Manuale a Programma: Premi Manual.
- Spegnimento: Premi Power per accendere / spegnere il termostato.

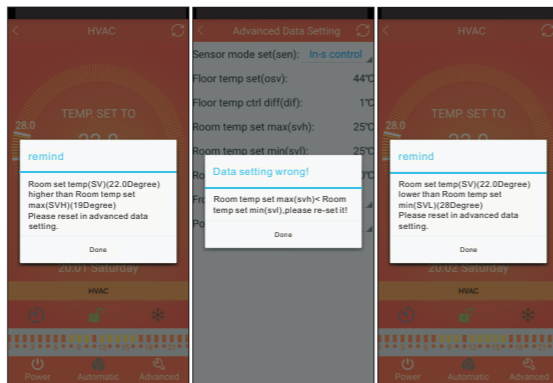


X. Connessione wifi con lo smartphone:

1. Dopo aver premuto "Configure", se la connessione non andasse a buon fine:

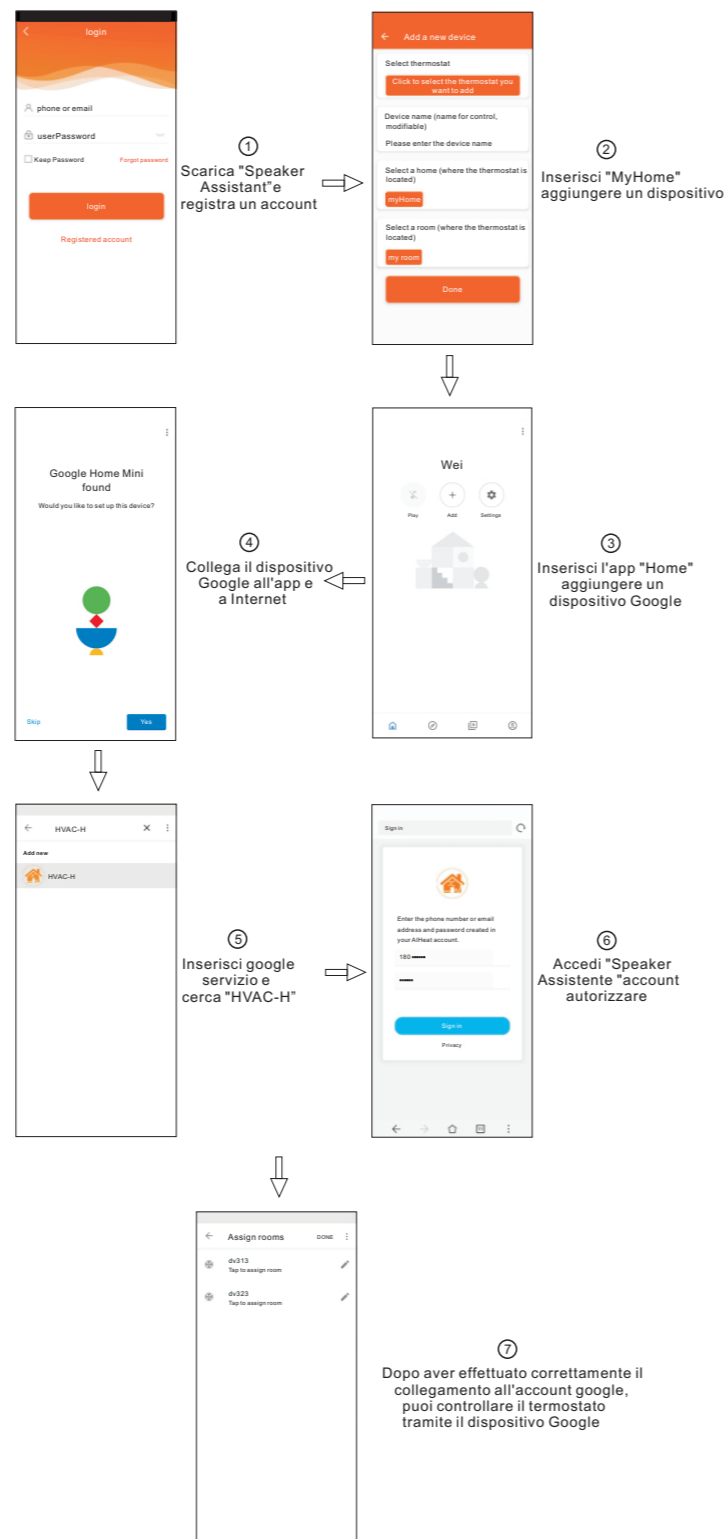
- Assicurati che lo smartphone è settato in modalità Wireless, ed assicurati che la connessione mobile 3G/4G sia disattivata. Connetti lo smartphone ad una rete wifi 2.4G e non 5G.
- Inserisci il nome (SSID) della rete wifi. Si consiglia di non includere spazi.
- Inserisci la password della rete wifi. Si consiglia di non superare i 32 caratteri, non inserire spazi, password vuote o simboli speciali.
- Spegni il termostato, tieni premuto il tasto Down e contemporaneamente premi il tasto di Accensione per entrare in modalità Impostazioni Avanzate. Premi il tasto Menu 9 volte, finché la scritta FAC non compare. Quando compare la scritta FAC, premi UP per cambiare da 8 a 10 o 32. Spegni successivamente il termostato tramite il tasto di Accensione.
Premi il tasto Down entro 2 minuti, e poi premi il tasto Accensione. Questa volta non entrerà in modalità di Impostazioni Avanzate, ma il simbolo wifi sullo schermo inizierà a lampeggiare rapidamente. Questo indica che il modulo wifi è stato resettato con successo. A questo punto, attendi che l'App si connetta al termostato.
- Conferma che la password wifi sia correttamente inserita. Si consiglia di rendere la password visibile per assicurarti il corretto inserimento.

2. Se l'App visualizza i seguenti messaggi, allora entra le Impostazioni Avanzate per resettare i rispettivi parametri.



XI. Lavora con Google Home

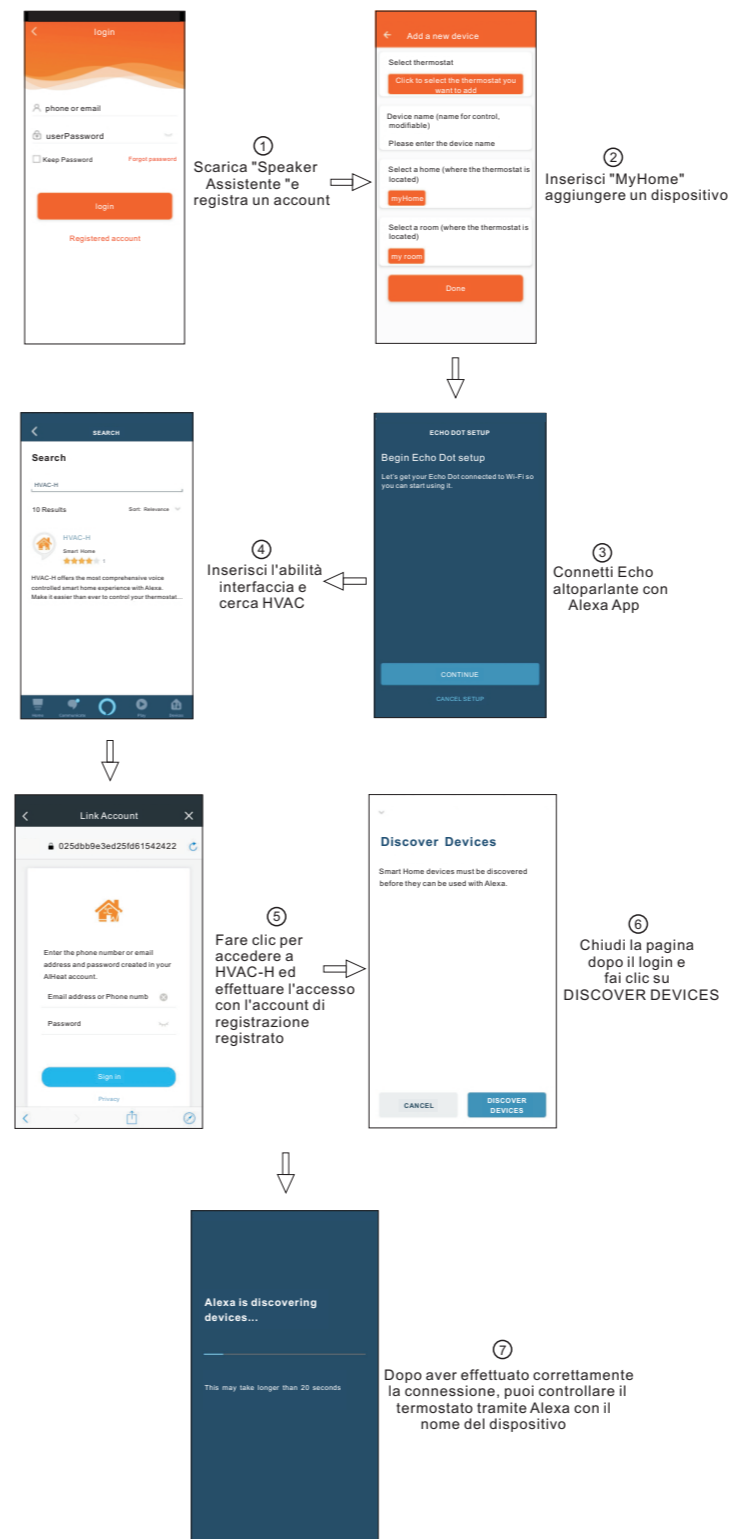
Istruzioni di connessione:



- Collegare normalmente il termostato all'app Home Beok.
- Installa "Speakers Assistant", accedi all'account dell'area UE (registrane uno se non l'hai), segui le istruzioni per aggiungere il dispositivo e imposta il nome del dispositivo "XXX".
- Collega il dispositivo Google Home all'app "Home" e Internet: accendi il dispositivo Google Home, apri l'app "Home", fai clic su Aggiungi nella home page, fai clic su Imposta dispositivo, quindi fai clic su Nuovo dispositivo, fai clic su Aggiungi per accedere all'interfaccia di ricerca, dopo aver cercato, seguire le istruzioni per configurarlo.
- Fare clic su Aggiungi nella homepage dell'app "Home", fare clic su Imposta dispositivo, quindi su Usa servizio Google per accedere all'interfaccia di ricerca, cercare "HVAC-H", fare clic su "HVAC-H" e accedere all'account di "Speaker Assistant". "autorizzare".
- Una volta completato con successo, verrà visualizzato sulla home page: è stato associato al tuo account.
- Quindi puoi controllare il tuo termostato con il dispositivo Google Home. Puoi dire "OK Google, attiva XXX"; "OK Google, imposta XXX al 22"

XII. Lavora con Alexa Echo

Istruzioni di connessione:

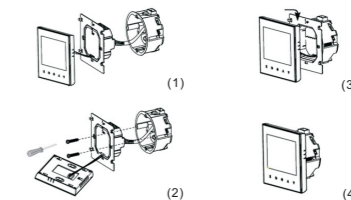


- Collegare normalmente il termostato all'app Home Beok.
- Installa "Speakers Assistant", accedi all'account dell'area UE (registrane uno se non l'hai), segui le istruzioni per aggiungere il dispositivo e imposta il nome del dispositivo "XXX".

- Apri il software Alexa, cerca HVAC in Abilità e autorizzalo attraverso l'account dell'assistente.
- Cambia il nome del dispositivo aggiunto nell'assistente parlante in modo che Alexa possa capirlo.
- Apri il dispositivo vocale Alexa e collega il dispositivo vocale all'app Alexa del telefono.
- Trova il dispositivo su APP Alexa e aggiungi il dispositivo all'App Alexa.
- Dopo che la connessione è andata a buon fine, è possibile controllare il termostato con la voce. Puoi dire: Alexa, attiva XXX (nome del dispositivo modificato dall'assistente)

XIII. Installazione a parete:

Questo prodotto è adatto per le scatole a muro standard 80 * 80mm e le scatole rotonde europee di 60 mm.



- Effettua i collegamenti elettrici necessari. Aggancia il termostato alla parete con il kit di viti in dotazione.
- Collega il connettore dello schermo LCD alla scheda del termostato.
- Aggancia lo schermo LCD al termostato.

AVVISO: La sezione dei fili elettrici per il collegamento devono essere compresi tra 1.5 e 2.5 mm2.

XIV. ATTENZIONE:

Grazie per l'acquisto di questo prodotto! Questo manuale fornisce le istruzioni complete sull'installazione e il funzionamento del termostato. Se necessiti di ulteriore assistenza, non esitare a contattarci.

Contenuto della confezione:

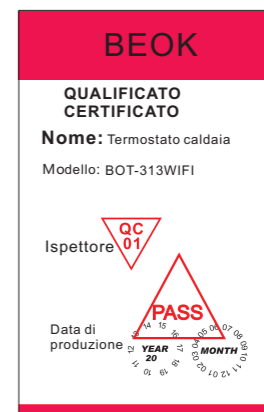
Modello	***WIFI-EP	***WIFI-WP	***WIFI-WPB
Termostato	✓	✓	✓
Manuale utente	✓	✓	✓
Viti	✓	✓	✓
Asciugatrice	✓	✓	✓
Sensore esterno	✓		

Il nostro servizio:

Offriamo una garanzia di 24 mesi sul prodotto.

Durante il periodo di garanzia, se il termostato dovesse risultare difettoso, sarà nostra cura ripararlo o rimpiazzarlo con uno nuovo.

Se non dovesse trattarsi di un problema di qualità del termostato o il periodo di garanzia risultasse scaduto, allora le eventuali riparazioni saranno a carico dell'utente.



Avvertimento:



Il simbolo indica che l'unità è in fase di installazione, potrebbe causare scosse elettriche durante la manutenzione, quindi assicurarsi che venga utilizzata dall'operatore tecnico professionista.

